

# **Caracterización de las periferias de los aglomerados Gran Resistencia y Gran Corrientes en las primeras dos décadas del siglo XX**

**Aníbal Marcelo Mignone  
Alejandra Helena Torre Geraldí  
Centro de Geociencias Aplicadas, UNNE.  
Departamento de Geografía, UNNE.**

**Presentado en el Coloquio “Expansión urbana y nuevas periferias” en las  
“XI Jornadas de Investigación en Geografía”  
Universidad Nacional del Litoral. Ciudad de Santa Fe, 05 a 07 de octubre de 2016.**

Esta presentación fue expuesta en el **Coloquio “Expansión urbana y nuevas periferias”** en las **XI Jornadas de Investigación en Geografía. Universidad Nacional del Litoral. Ciudad de Santa Fe, 05 a 07 de octubre de 2016.**

**Título: Caracterización de las periferias de los aglomerados Gran Resistencia y Gran Corrientes en las primeras dos décadas del siglo XX**

**Autores:**

**Prof. Dr. Aníbal Marcelo Mignone, [animarmig@hotmail.com](mailto:animarmig@hotmail.com)**

**Prof. Alejandra Helena Torre Geraldí, [torregeraldi@hotmail.com](mailto:torregeraldi@hotmail.com)**

## **Objetivo General**

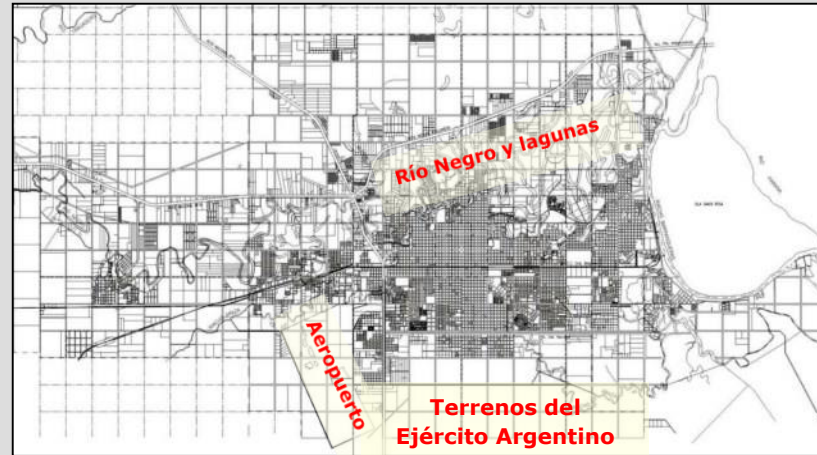
**El trabajo pretende caracterizar la periferia de ambos aglomerados en cuanto al uso del suelo y a la dinámica urbana que han tenido en las primeras décadas del siglo XX, tratando de reconocer similitudes y diferencias entre las mismas.**

## Crecimiento de la población del Gran Resistencia y Gran Corrientes. 1960- 2010

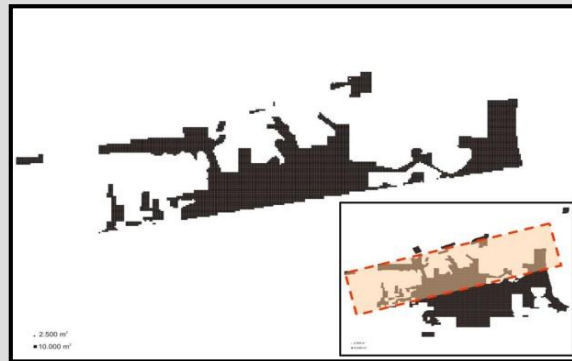
Años	Gran Resistencia	TCMAI <sup>2</sup>	Ciudad/ Provincia <sup>3</sup>	Gran Corrientes <sup>1</sup>	TCMAI <sup>2</sup>	Ciudad/ Provincia <sup>3</sup>
1960	108.287	-	19,9	97.507	-	18,3
1970	142.848	27,5	25,2	136.924	33,6	24,3
1980	220.104	42,6	31,4	179.590	27	27,1
1991	292.287	25,6	34,8	258.103	32,6	32,4
2001	359.590	20,7	36,5	316.782	20,4	34
2010	385.726	7,8	36,6	346.334	9,9	34,9

Fuente: INDEC. Censos Nacionales de Población de 1960, 1970, 1980 1991, 2001 y 2010

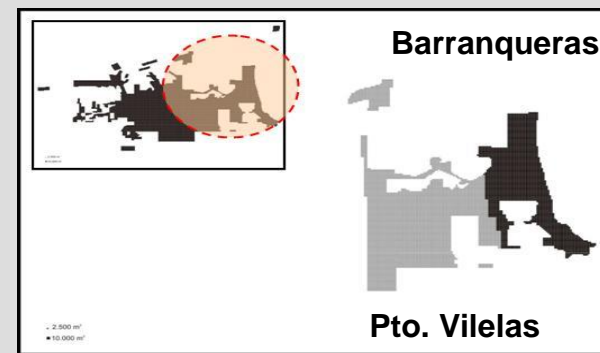
## Restricciones en el crecimiento urbano del Gran Resistencia



Norte de Resistencia y Barranqueras



Barranqueras y Puerto Vilelas

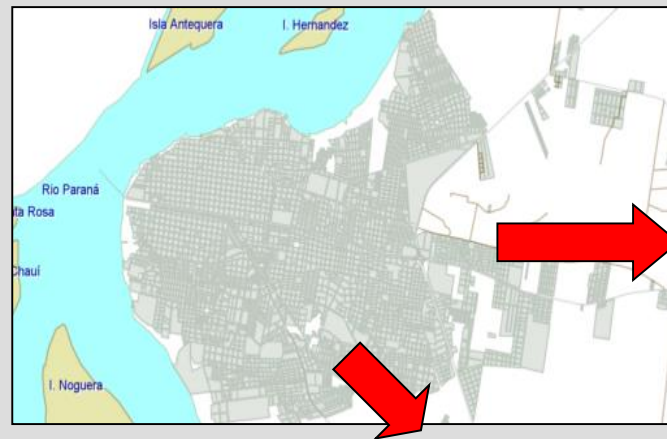


Fuente: Alberto 2009

## Restricciones en el crecimiento urbano del Gran Corrientes



Fuente: Secretaría de Planeamiento de la Pcia. de Corrientes, 1988. Imágenes de Google Earth, 2013



## La periferia de ambos aglomerados

- **Dificultades en la infraestructura socio-habitacional y distribución de los servicios.**
- **Especulación inmobiliaria.**
- **Liberalización de los mercados de tierras.**
- **Integración de terrenos vacantes.**
- **Desaparecen las comunidades vegetales primigenias.**

**Fuente: López, Arce y Alberto, 2015; Alberto, 2009, 2011; Arce, López y Alberto, 2013.**



**Fuente: Fotografías tomadas por los autores 2015 y 2016.  
Imágenes satelitales de Google Earth.**

## Cambios en el Paisaje natural



## Periferia Noreste del Gran Resistencia





## La periferia de ambos aglomerados

- **Es un territorio de contrastes.**
- **Inequidades internas y discontinuidades.**
- **Conjunción de procesos y recursos promovidos por:**
  - \* **El Estado**
  - \* **El Mercado**
  - \* **De manera informal**

**Fuente: Barreto, 2002; Alcalá, 2007; López, Arce y Alberto, 2015; Alberto, 2009, 2011; Arce, López y Alberto, 2013.**

## Usos de suelo en la periferia

**Nuevos usos que no se pueden calificar propiamente de urbanos ni exactamente de rurales:**

- Invernaderos y quintas semiurbanizadas,
- Campus universitarios,
- Clubes, centros de recreación, cementerios parques.



**Fuente: Alberto, 2009, 2011. Fotografías tomadas por los autores 2013, 2015 y 2016**

## Barríos Planificados

- **Viviendas de un sola planta.**
- **Espacio verde compartido.**
- **Convenios donde intervienen los gremios y asociaciones de diferentes sectores.**
- **Crecimiento en “saltos”.**

## Función Residencial



Fuente: Alcalá, 2007; Barreto, 2002. Fotografías tomadas por los autores 2013, 2016.

## Barrios Cerrados

- Privatización del espacio urbano.
- Resuelven necesidades individuales o de un grupo específico.
- No hay integración de dicho colectivo a los residentes del entorno.
- Fenómeno de segregación residencial.

## Función Residencial



Fuente: Janoshcka, 2002. López, Arce, Alberto, 2015. Fotografías tomadas por los autores 2013, 2016.

## Los Loteos con diferentes usos

- **Mecanismo tradicional cuya división y ventas de parcelas se han acrecentado en los últimos años.**
- **La acción es promovida por los promotores inmobiliarios o particulares.**
- **Instalación de casas de fin de semana, barrios cerrados.**

## Función Residencial



Fuente: López, Arce, Alberto, 2015; Alcalá, 2007. Fotografías tomadas por los autores 2014.

## Función Comercial

- Se localizan sobre las rutas nacionales y provinciales.
- Favorecidos por las regulaciones municipales.
- Ocupan una gran superficie.
- Predominan los supermercados mayoristas y minoristas.
- Comercios vinculados con la construcción, la venta de maquinarias agrícolas y automóviles, entre otros.



Fuente: López, Arce, Alberto, 2015. Fotografías tomadas por los autores 2013, 2016.

## Consideraciones finales

- **Ocupación de terrenos bajos y anegables, situados en cotas que la transforman en áreas con vulnerabilidad hídrica.**
- **Predominio de dos tipos de funciones: la residencial y la comercial.**
- **Los barrios planificados responden a un marco de planificación estatal, generalmente con un crecimiento por “saltos” que pretende subsanar la demanda habitacional de la población.**
- **Los barrios privados y los loteos privados, también tiende a crecer por saltos y no siempre tienen en cuenta el entorno físico donde se localizan.**
- **Se acrecienta la segregación residencial.**
- **Falta de urbanización, ya que en ambos aglomerados la provisión de servicios, infraestructura y equipamientos es sectorizada y no alcanza a cubrir a toda la población.**

## Bibliografía consultada

- Alberto, Jorge A. (2012): *"Papel de los geoindicadores en el análisis espacial. Una herramienta de apoyo a la ciencia geográfica"*, en Revista Geográfica Digital. Año 9, Nº 17, Resistencia, Chaco, IGUNNE, Facultad de Humanidades, UNNE.
- Alberto, Juan. (2009): "Geografía, Crecimiento Urbano, Ambientes, Paisajes y Problemas. El Área Metropolitana del Gran Resistencia (A.M.G.R.)", en XII Encuentro de Geógrafos de América Latina, 3 a 7 de abril de 2009, Montevideo, Uruguay.
- Alberto, Juan. (2011): "Las fronteras urbanas. Escenarios de transición, vulnerabilidad y conflictos en el Área Metropolitana del Gran Resistencia", en Foschiatti, Ana María (coord.): Escenarios Vulnerables del Nordeste Argentino, Cap. V: 64-95, Corrientes, Argentina, UNNE, ANPCyT y Conicet.
- Alcalá Pallini, Laura. (2007): "Dimensiones urbanas del problema habitacional. El caso de la ciudad de Resistencia, Argentina", en Revista INVI Nº 59, Volumen 22: 35- 68, Mayo de 2007, Mendoza, Argentina.
- Arce, Guillermo, López, Silvina y Alberto, Jorge. (2013): *"Propuesta de geoindicadores en desarrollo sostenible en espacios periurbanos. Estudio de caso en la ciudad de Corrientes"*, en Anales del XXXIII Encuentro de Geohistoria Regional, 251- 268, Versión en CD-Rom, Septiembre de 2013, Formosa, Universidad Nacional de Formosa.
- Barreto, Miguel y Sánchez, Lorena. (2000): "El crecimiento de las ciudades intermedias del noreste argentino en el contexto de las transformaciones regionales", en: Seminario El rol de las ciudades intermedias iberoamericanas. Versión en CD-Rom, 04 a 06 de diciembre de 2000, Resistencia, Chaco, Facultad de Arquitectura y Urbanismo, UNNE.
- Barreto, Miguel. (2002): "El crecimiento urbano de las ciudades intermedias del NE argentino en el contexto de las transformaciones regionales", en Cuaderno Urbano Nº 3. Resistencia, Chaco, Facultad de Arquitectura y Urbanismo, UNNE Visitado el 23 de septiembre de 2014. URL: [http://arq.unne.edu.ar/institucional/publicaciones/cuaderno/cuaderno\\_urbano/default.html](http://arq.unne.edu.ar/institucional/publicaciones/cuaderno/cuaderno_urbano/default.html).
- Bataglia, Mariela. (2015): "Los usos emergentes del suelo urbano y periurbano del AMGR: Cambios, conflictos e impactos", en 6° Seminario sobre Políticas Urbanas, Gestión territorial y ambiental para el desarrollo local, versión en CD-Rom, Resistencia, Facultad de Arquitectura, UNNE.
- Bazant, Jan. (2008): "Procesos de expansión y consolidación urbana de bajos ingresos en las periferias", en Bitácora 13 (2) 117- 132, Bogotá, Universidad Nacional de Colombia.
- Bolsi, Alfredo y Bruniard, Enrique. (1974): Geográfica Nº 3. Resistencia y su población, Resistencia, Instituto de Geografía, U.N.N.E.
- Bolsi, Alfredo y Bruniard, Enrique. (1975): "El proceso histórico y los caracteres demográficos y socioeconómicos de la ciudad de Resistencia", en Folia Histórica del Nordeste Nº 1, Resistencia Instituto de Historia, U.N.N.E.



## Bibliografía consultada

- Borsdorf, Axel. (2003): "Cómo modelar el desarrollo y la dinámica de la ciudad latinoamericana", en: Transformaciones regionales y urbanas en Europa y América Latina. 128-141. Barcelona, España, Universidad de Barcelona.
- Carrasco Aquino, Roque Juan. (2000): "Ciudad, periferia urbana y capital", en Ambiente ecológico N° 71. Junio de 2000, España. Visitado el 05 de julio de 2016. URL: <http://www.ambiente-ecologico.com/ediciones/071-06-2000/071-roquecarrascoaquino.html>
- Dillon, Beatriz Susana y Cossio, Beatriz Elena. (1997): "Problemática socio-espacial de los barrios planificados de la ciudad de Santa Rosa - La Pampa-Argentina", en VI Encuentro de Geógrafos de América Latina, 17 al 21 de marzo de 1997, Buenos Aires. Visitado el 12 de febrero de 2016. URL: <http://observatoriogeograficoamericalatina.org.mx/egal6/Geografiasocioeconomica/Geografiaespacial/413.pdf>
- Fernandes, Edesio. (2008): "Consideraciones generales sobre las políticas públicas de regularización de asentamientos informales en América Latina", en Revista EURE (online). Volumen 34, N° 102: 25-38, Agosto de 2008. Visitado el 06 de mayo de 2012. URL: [http://www.scielo.cl/scielo.php?pid=S0250-71612008000200002&script=sci\\_arttext](http://www.scielo.cl/scielo.php?pid=S0250-71612008000200002&script=sci_arttext).
- Foschiatti de Dell 'Orto, Ana María y Bolsi, Alfredo. (1990): Demográfica N° 2. La población de la ciudad de Corrientes entre 1588 y 1980. Resistencia, Chaco, Editorial Grafos.
- Hammond, A; Adriaanse, A; Rodenburg, E.; Bryant, E.; Woodward, R. (1995): Environmental Indicators: A Systematic Approach To Measuring And Reporting On Environmental Policy Performance In The Context Of Sustainable Development, Washington, DC, World Resources Institute.
- Hernández, Rafael M. (2005): "Periferias urbanas y nuevas formas espaciales", en Actas del III Coloquio de Geografía Urbana. La ciudad: tamaño y crecimiento, Departamento de Geografía de la Universidad de Málaga, 1999: 201-233, Biblioteca Virtual Miguel de Cervantes, Alicante, España. Visitado el 21 de abril de 2016. URL: [http://www.cervantesvirtual.com/obra-visor/periferias-urbanas-y-nuevas-formas-espaciales-0/html/00405b12-82b2-11df-acc7-002185ce6064\\_3.htmlUniversal](http://www.cervantesvirtual.com/obra-visor/periferias-urbanas-y-nuevas-formas-espaciales-0/html/00405b12-82b2-11df-acc7-002185ce6064_3.htmlUniversal).
- INDEC. (2015): Censo Nacional de Población, Hogares y Viviendas 2010. URL: <http://www.indec.gov.ar/>
- Janoschka, Michael. (2002): "El nuevo modelo de la ciudad latinoamericana: fragmentación y privatización", en Revista EURE (online), Volumen 28, N° 85, Diciembre de 2002, Santiago de Chile, Chile. Visitado el 18 de junio de 2009. URL: [http://www.scielo.cl/scielo.php?script=sci\\_arttext&pid=S0250-71612002008500002&lng=es&tlng=es](http://www.scielo.cl/scielo.php?script=sci_arttext&pid=S0250-71612002008500002&lng=es&tlng=es).
- Lindenboim, Javier. (2000). "Mercados de trabajo urbanos en Argentina de los '90", en III Congreso Latinoamericano de Sociología del Trabajo. 17 al 20 de mayo de 2000. Asociación Latinoamericana de Sociología del Trabajo. Visitado el 06 de julio de 2012. URL: [www.aaep.org.ar/espa/anales/resumen\\_00/lindenboim.htm](http://www.aaep.org.ar/espa/anales/resumen_00/lindenboim.htm).
- López, Silvina; Arce, Guillermo y Alberto, Jorge. (2015): "Geoindicadores aplicados al estudio de impactos ambientales en el área periurbana de la ciudad de Corrientes", en Revista Geográfica Digital. Año 12, N° 23, Enero - Junio 2015. Resistencia, Chaco, IGUNNE, Facultad de Humanidades, UNNE.

## Bibliografía consultada

- Maeder, Ernesto y Gutiérrez, Ramón. (2003): Atlas de desarrollo urbano del Nordeste Argentino. Resistencia, Chaco, Instituto de Investigaciones Geohistóricas-Conicet y Universidad Nacional del Nordeste.
- Marotte, Marta. (2000): “Problemas de la expansión urbana de la ciudad de Formosa (parte II)”, en: Actas XX Encuentro de Geohistoria Regional, Volumen II: 591:600, Resistencia, Chaco, Instituto de Investigaciones Geohistóricas-Conicet.
- Mignone, Aníbal. (2008). “Las condiciones de pobreza en las capitales del nordeste argentino a principios del siglo XXI. Su análisis a través del Índice de Privación Material de los Hogares (IPMH)”, en XXVII Encuentro de Geohistoria Regional, versión en CD-Rom, 28-30 de agosto de 2008, Resistencia, Chaco, Instituto de Investigaciones Geohistóricas-Conicet.
- Mignone, Aníbal. (2015). “Caracterización socio-geográfica de los asentamientos informales en el aglomerado Gran Resistencia”, en Revista Geográfica Digital, Año 12, Nº 24. Julio - Diciembre 2015, Resistencia, Chaco, IGUNNE. Facultad de Humanidades, UNNE. URL:<http://hum.unne.edu.ar/revistas/geoweb/Geo24/archivos/mignone24.pdf>
- Municipalidad de Corrientes. (S/f): SIG de la Municipalidad de Corrientes. URL: <http://gis.ciudaddecorrientes.gob.ar/>.
- OPS (Organización Panamericana de la Salud). (2000). Políticas de salud en la vivienda. Visitado el 20 de diciembre de 2010. URL: [www.cepis.ops-oms.org](http://www.cepis.ops-oms.org)
- Pértile, Viviana; Torre Geraldí, Alejandra y Ramírez, Liliana. (2014): La verticalización urbana en la ciudad de Resistencia, en el segundo decenio del siglo XXI, en III Congreso Internacional de Ordenamiento Territorial y Tecnologías de la Información Geográfica, 15 a 18 de septiembre de 2014, Los Polvorines, Buenos Aires, Universidad Nacional de General Sarmiento y Universidad Nacional de Luján. URL: [http://ciottig.estudiomanta.com/trabajos/M%C3%A9todos%20y%20T%C3%A9cnicas/32\\_Pertile\\_Geraldi\\_Ramirez.pdf](http://ciottig.estudiomanta.com/trabajos/M%C3%A9todos%20y%20T%C3%A9cnicas/32_Pertile_Geraldi_Ramirez.pdf)
- Plan de Diagnóstico Urbano de la Ciudad de Corrientes. (1988). Municipalidad de Corrientes, Corrientes.
- Roitman, Sonia. (2003): “Barrios cerrados y segregación social urbana”, en: Scripta Nova. Revista electrónica de Geografía y Ciencias Sociales, Vol. VII, Nº. 146(118). Barcelona, España, Universidad de Barcelona. Visitado el 06 de marzo de 2016. URL: [http://www.ub.edu/geocrit/sn/sn-146\(118\).htm#\\_edn1](http://www.ub.edu/geocrit/sn/sn-146(118).htm#_edn1)
- Valenzuela de Mari. Cristina. (2000): “Modalidades de expansión en ciudades intermedias argentinas. Urbanización planificada y espontánea en el Gran Resistencia. 1970-1998”, en Revista de Geografía Norte Grande, Nº 26, Santiago de Chile, Chile, Instituto de Geografía de la Pontificia Universidad Católica de Chile.
- Vapñarsky, César A. y Gorojovsky, Néstor: (1990): El crecimiento urbano en la Argentina, Instituto Internacional del Medio Ambiente y Desarrollo, Buenos Aires, Grupo Editor Latinoamericano.